



**ASHFORD**  
**DES TERRES BLANCHES**

**GUIDE D'ACCUEIL  
DE VOTRE CHIOT**



**ÉLEVAGE GOLDEN RETRIEVER  
& BERGER AUSTRALIEN D'EXCEPTION**

**LEILANI - 06 58 93 21 56 / PIERRE - 07 81 18 96 64**

**DOMAINE.INFORMATION@GMAIL.COM**

**GOLDENRETRIEVER-ELEVAGE.FR**

**BERGERAUSTRALIEN-ELEVAGE.FR**

# MOT DE BIENVENUE

## **Nous sommes très heureux que l'un de nos chiots rejoigne votre famille.**

Pour des éleveurs comme nous, situés en région PACA, chaque adoption d'un chiot Golden Retriever ou Berger Australien est un moment important pour nous, car le chiot devient un véritable membre de votre famille, sa nouvelle meute.

Ce guide d'accueil, fruit de nos années de passion pour les chiens Golden Retrievers et Bergers Australiens, a été conçu pour bâtir une relation sereine avec votre chiot. Il s'appuie sur un héritage familial unique : 55 ans d'expérience pour mon père, initié au dressage dès son plus jeune âge, et 32 ans pour moi-même, ayant grandi à leurs côtés. Des premiers soins à l'arrivée à la maison, nous partageons ici tout ce savoir-faire de terrain pour vous accompagner au mieux.

En cas de question ou de doute, contactez-nous par téléphone ou WhatsApp. Gardez à l'esprit qu'aucune question n'est idiote, l'important pour nous est de répondre à chacune de vos interrogations afin que chaque doute soit levé au plus vite. Nous sommes toujours disponibles pour vous sur le téléphone ci-dessous. Photos et vidéos nous aident souvent à mieux vous guider.



**07 81 18 96 64**

Pour une lecture plus rapide, n'hésitez pas à utiliser la barre de recherche en haut de votre écran. Elle vous permet de naviguer facilement dans ce document par mots-clés afin de trouver instantanément l'information souhaitée.

Nous vous souhaitons beaucoup de bonheur et de complicité avec votre nouveau compagnon.

À bientôt,

*Leifani & Pierre*



# SOMMAIRE

---

L'accueil de votre chiot chez vous	p4
Suivi santé	p7
Alimentation	p9
Apprentissage de la propreté	p14
Sommeil et environnement	p17
Socialisation	p18
Éducation et encadrement	p20
Collier ou harnais	p23
Soins & bien-être	p24



# L'ACCUEIL DE VOTRE CHIOT CHEZ VOUS

À son arrivée, laissez votre chiot découvrir votre extérieur à son rythme. Montrez-lui sa gamelle d'eau ainsi qu'un éventuel panier placé à l'abri. Ensuite, invitez-le progressivement à rentrer dans la maison en laissant la porte ou la baie vitrée ouverte.

Faites-lui découvrir votre maison ou appartement calmement, sans agitation. Parlez-lui doucement afin qu'il prenne ses repères en toute confiance.

Il est normal qu'un chiot soit légèrement stressé par ce changement d'environnement et de foyer. Ce stress peut se manifester par des selles plus molles ou une petite diarrhée avec parfois quelques gouttes de sang passagère durant 2 à 3 jours. Cela n'est généralement pas inquiétant. Si cela arrive, contactez-nous.

Il est très important de ne pas changer son alimentation pendant cette période, car cela pourrait aggraver la situation.

Votre chiot va naturellement explorer avec son nez et sa bouche, sa sécurité doit donc être anticipée. Prenez le temps de vérifier votre intérieur et votre extérieur.

Voici quelques éléments à prendre en compte :



## **Plantes toxiques**

Laurier Rose, Amaryllis, Azalée, Dicentra, Caladium, Clématite, Jonquille, Daphné, Digitale, Gui, Iris, Lierre, Houx, Narcisse, Philodendron, Rhododendron, Caoutchouc, Tabac, Tulipe, Ficus Benjamina, Yucca.

Cette liste étant non exhaustive, vérifiez les plantes présentes dans votre maison et votre extérieur grâce à la recherche par image sur Google. Pour ce faire, rendez-vous sur la page d'accueil de Google, cliquez sur l'icône de l'appareil photo située à droite dans la barre de recherche, puis importez votre photo.

Les plantes à risque doivent être retirées, mises hors de portée ou protégées.

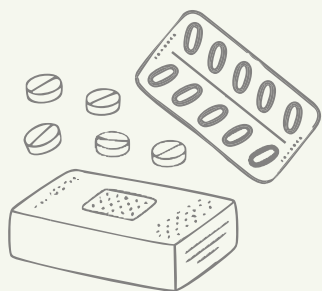




## Produits toxiques ou chimiques

Produits ménagers, détergents, eau de javel, engrais, insecticides, etc.

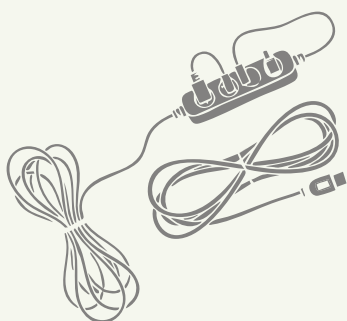
Conservez-les toujours hors de portée, dans des placards fermés. Évitez de laisser un seau d'eau contenant un produit ménager accessible, même quelques minutes.



## Médicaments

Conservez toujours vos médicaments dans des boîtes fermées et hors de portée. Ne laissez jamais de comprimé sur une table, une table de nuit ou dans un sac accessible.

N'administrez jamais un médicament humain à votre chiot sans avis vétérinaire.



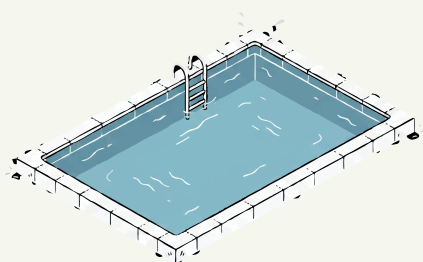
## Câbles électriques

Évitez de laisser des fils apparents au sol et sécurisez-les à l'aide de cache-câbles ou en les fixant hors de portée. Débranchez les appareils inutilisés lorsque cela est possible. Proposez toujours des jouets adaptés à la mastication afin de détourner son attention.



## Chocolat et café

Ne laissez jamais de chocolat, de cacao, de marc de café ou de capsules accessibles sur une table, un plan de travail ou dans un sac à portée de museau.



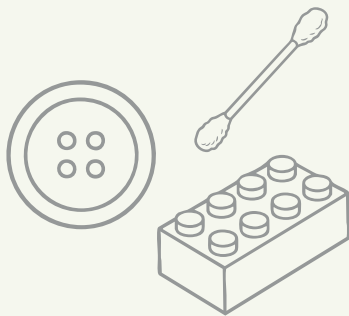
## Piscine

L'accès doit être sécurisé au début. L'apprentissage pour entrer et surtout sortir de l'eau devra se faire progressivement et sous surveillance.



## Sécurité physique

Bloquez l'accès aux escaliers, couvrez les sols glissants avec des tapis et limitez les sauts, que ce soit pour le canapé ou pour monter et descendre de voiture, cela limitera ainsi tout risque de blessure et protégera ses articulations.



## Petits objets du quotidien

Veillez à ne pas laisser traîner de petits objets susceptibles d'être avalés, tels que des pièces de monnaie, des élastiques, des piles, des jouets pour enfants ou des fournitures de bureau tels que trombones, punaises, capuchons. Restez également vigilant avec les accessoires d'hygiène comme les rasoirs ou les cotons-tiges.



## Textile & linge

Les textiles sont une cause fréquente d'occlusion, il est important de mettre hors de portée les chaussettes, sous-vêtements, mouchoirs, serviettes hygiéniques, ficelles et cordons.



## Aliments dangereux

Certains aliments sont de véritables poisons pour votre chiot. L'édulcorant comme le Xylitol, le raisin frais ou sec, ainsi que l'ail et l'oignon sont des interdits absolus. Soyez également vigilant avec l'alcool, l'avocat, les noix de macadamia, les os cuits, les noyaux de fruits et la pâte à pain crue.

Enfin, limitez les produits laitiers, souvent responsables de diarrhées sévères.

Un environnement sécurisé dès le départ permet à votre chiot d'explorer sereinement et à vous de rester plus détendu.

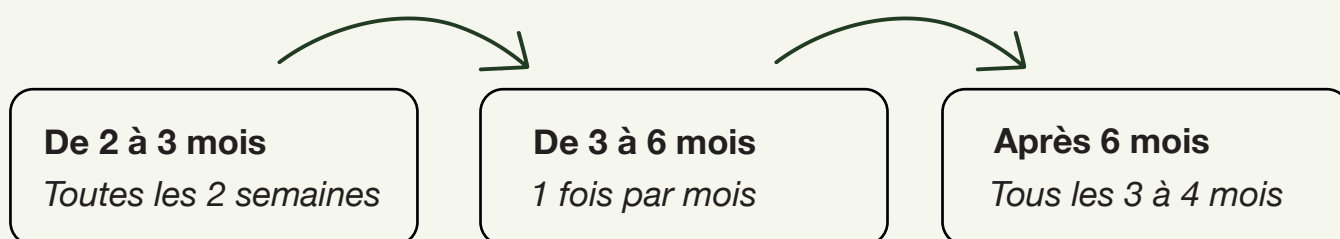
# SUIVI SANTÉ



Votre chiot a été vermifugé toutes les 2 semaines depuis sa naissance. Le vermifuge est essentiel chez le jeune chiot, car les vers intestinaux se développent rapidement à cet âge. Ils absorbent une partie des nutriments et vitamines nécessaires à sa croissance, ce qui freine son bon développement et peut nuire à sa santé.

Après l'administration d'un vermifuge, le produit entraîne l'élimination des vers présents dans les intestins, ce qui peut être visible dans les selles. Cela est normal et signifie que le traitement a été efficace. La présence de vers est latente et naturelle chez le chiot comme chez le chien adulte, d'où l'importance de respecter un calendrier régulier.

Fréquence recommandée :



Nous recommandons de varier les vermifuges en utilisant 3 produits différents dans le temps, afin d'éliminer tous les spectres de vers. Après ses 6 mois, la fréquence varie selon son mode de vie et le produit utilisé.



Vous trouverez la date du dernier vermifuge effectué chez nous dans son carnet de santé, à la page du dernier vaccin.

Le numéro de puce électronique de votre chiot figure à la première page de son carnet de santé, voici à droite un exemple de numéro de puce.

250269590442295



Cette puce permet à un vétérinaire ou à la police municipale de vous contacter rapidement en cas de perte grâce à un lecteur de puce et retrouver son propriétaire grâce au site internet de l'icad.

Nous vous recommandons également d'équiper votre chiot d'un médaillon mentionnant son nom et votre numéro de téléphone. Cette identification visible permet souvent un retour encore plus rapide.

Pour protéger votre chiot des puces et tiques, nous recommandons l'usage du Bravecto, un comprimé qu'il mastique et avale très facilement. Bien que la durée d'efficacité officielle annoncée soit de 4 à 5 mois, nos expériences montrent que la protection réelle s'étend souvent au-delà de cette période.



Nous privilégions cette solution plutôt que les colliers ou les pipettes, car ces derniers sont composés de pesticides avec lesquels nous entrons en contact permanent en touchant le chiot.

À noter également que depuis 2024, Bravecto propose une alternative sous forme d'injection annuelle, nous vous invitons à consulter votre vétérinaire à ce sujet.

# ALIMENTATION

Votre chiot mange actuellement des croquettes Royal Canin Medium Puppy. Jusqu'à son départ, elles étaient laissées à volonté afin de créer une relation apaisée et naturelle avec la nourriture.



Dès son arrivée chez vous, nous vous conseillons de passer à 3 repas par jour :



**1er repas à 7h00**



**2ème repas à midi**



**3ème repas à 17h00**

La régularité est essentielle. Si vous adaptez les horaires, veillez à conserver un rythme stable. Le dernier repas doit être donné au plus tard à 17h pour que votre chiot ai le temps de se purger avant d'aller dormir vers 23h.

Servez les croquettes dans une gamelle en inox, remplie à la moitié. Laissez-la à disposition pendant 10 minutes, puis retirez-la et couvrez-la jusqu'au repas suivant. Cette organisation favorise une meilleure digestion et facilite l'apprentissage de la propreté.

Nous vous recommandons de ne pas utiliser la dosette fournie dans votre kit chiot. Selon nous, instaurer une relation apaisée avec la nourriture est bien plus important que quelques grammes de croquettes.

Cependant, en cas de chiot "glouton", c'est-à-dire un chiot qui mange trop rapidement et finit souvent tout son contenu sans s'arrêter, il est préférable de mesurer les quantités et d'utiliser une gamelle anti-glouton. Cette gamelle possède des obstacles au fond qui obligent le chien à manger plus lentement, évitant ainsi qu'il n'engloutisse ses croquettes trop rapidement.

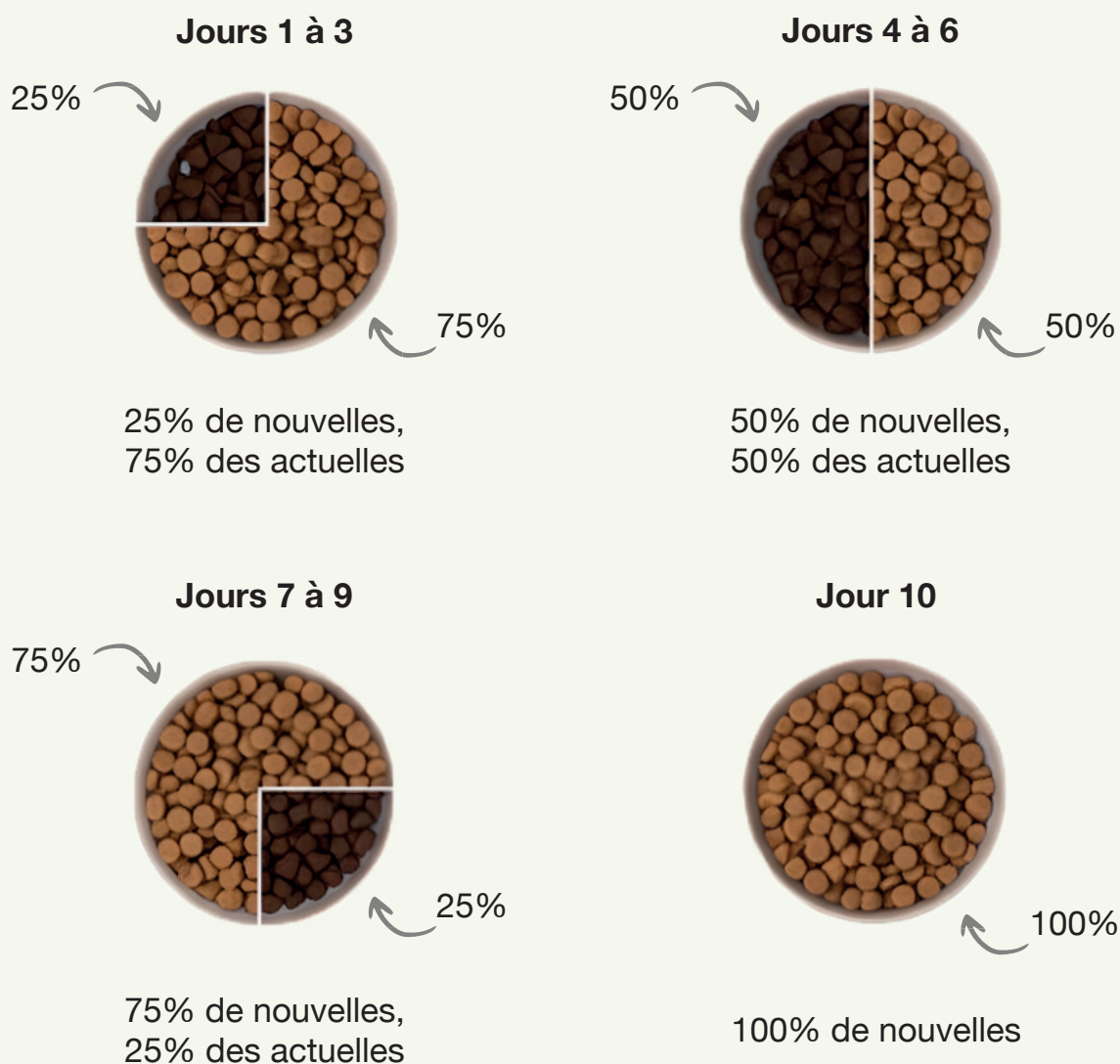


Au début, votre chiot comprendra vite que les repas sont servis trois fois par jour. Suivre ces horaires réguliers l'aidera à faire ses besoins le soir avant de dormir.

Si possible, donnez-lui à manger en extérieur. Restez avec lui après le repas et félicitez-le dès qu'il fait ses besoins au bon endroit. Notez qu'à 8 semaines, le transit est très rapide : l'envie survient généralement 10 à 30 minutes après avoir mangé.

Durant les trois premières semaines, observez bien ses habitudes pour mieux l'accompagner vers la propreté.

Si vous souhaitez changer de croquettes, attendez 2 à 3 mois après son arrivée et effectuez une transition progressive sur 10 jours. Avec les proportions indiquées ci-dessous, nouvelles croquettes et croquettes actuelles :



Une transition trop rapide peut provoquer des troubles digestifs.

À partir de 4–5 mois, vous pouvez introduire occasionnellement des restes de repas simples et adaptés comme de la viande, des légumes cuits, du riz. Si votre chiot commence à trier sa gamelle, donnez-lui d'abord ses croquettes puis donnez-lui environ 25 % d'aliments frais par la suite.

Évitez les plats en sauce, trop salés, épicés ou transformés. L'introduction doit rester progressive afin de préserver sa flore intestinale.

Il est essentiel que le chiot apprenne, dès son plus jeune âge, à ne pas grogner ni mordiller pendant ses repas ou lorsqu'il ronge un os. Pour cela, caressez-le régulièrement quand il mange et entraînez-vous à lui retirer sa gamelle avant de lui rendre : il comprendra ainsi que la famille reste maîtresse de la ressource. Ces règles de respect doivent également s'appliquer lors des visites, notamment avec les enfants, pour garantir une cohabitation sereine en toutes circonstances.

Nous donnons à nos chiots et chiens adultes des os exclusivement crus, car la cuisson les rend trop durs. La mastication est vitale, elle soulage les gencives du chiot lors du changement de dents et procure un immense bien-être à l'adulte. Des études scientifiques ont démontré qu'une heure de mastication chez le chiot et le chien équivaut à trois heures de promenade en forêt, car ces deux activités libèrent une dose identique d'endorphine, l'hormone du bien-être.

Lors des repas ou lorsque vous donnez un os cru à votre chiot, il est important, dès son plus jeune âge, de pouvoir lui reprendre sa gamelle ou l'os afin qu'il comprenne que la ressource ne lui appartient pas exclusivement et que vous gardez le contrôle de la situation. Votre chiot ne doit pas grogner lorsque vous vous approchez ou lorsque vous reprenez l'objet. Pour que cet apprentissage soit efficace, il est essentiel que cette règle soit appliquée de manière cohérente par tous : les adultes, les enfants, mais aussi les invités.

Évitez les produits d'animalerie tels que des oreilles séchées, cornes, etc, souvent saturés de conservateurs peu recommandables pour la santé de votre chiot.



Certaines huiles naturelles complètent son alimentation.



### **Huiles végétales**

L'huile de coco aide à la digestion et hydrate la peau grâce à ses propriétés naturelles. Riche en graisses, introduisez-la petit à petit dans l'alimentation de votre chiot pour surveiller sa digestion ou en externe pour hydrater sa peau.



L'huile de colza apporte un bon équilibre entre Omega-3 et Omega-6, nécessaires à la santé générale. Elle aide le transit intestinal du chiot/ chien et apporte de la vitamine E.



L'huile d'olive agit comme un lubrifiant naturel pour le système digestif, aidant à réguler le transit intestinal en cas de constipation légère.



L'huile de lin est une excellente source végétale d'Omega-3 pour le bien-être général, à introduire progressivement dans l'alimentation. Elle contribue à l'équilibre immunitaire et cardiovasculaire. Elle doit être consommée crue car elle s'oxyde à la chaleur.



L'huile de tournesol est riche en vitamine E et Omega-6, elle est particulièrement bénéfique pour les chiens à pelage dense souffrant de peau sèche.



### **Huiles d'origine marine**

L'huile de saumon sauvage est un complément idéal pour un pelage brillant et doux ainsi qu'une peau saine, elle soutient également les articulations, le cœur et le cerveau grâce aux acides EPA et DHA. Très appétente, elle est parfaite pour encourager l'appétit pour les chiens difficiles ou accompagner les seniors.



Les huiles de poisson apportent des acides gras essentiels qui boostent l'immunité et aident à prévenir naturellement les inflammations. Il est préférable de donner de l'huile de saumon sauvage ou de petits poissons comme les sardines car ils contiennent peu de métaux lourds et d'éléments pollués.

Vous pouvez par exemple écraser des sardines à l'huile d'olive sans excès de sel et les mélanger à ses croquettes une à deux fois par semaine.

Il est important de noter que ces huiles sont des compléments et ne doivent en aucun cas remplacer une alimentation complète et équilibrée. Leur dosage dépend du produit choisi, de l'âge de votre chien et de la fréquence d'utilisation. Pour garantir un apport optimal sans risque d'excès, demandez conseil à votre vétérinaire afin d'établir le dosage précisément adapté aux besoins de votre compagnon.



# APPRENTISSAGE DE LA PROPRETÉ

Notre expérience en tant qu'éleveur et 40 ans d'expérience dans l'apprentissage de la propreté chez le chiot nous a prouvé que celle-ci repose avant tout sur la régularité, l'observation et la cohérence. La mise en place de 3 repas par jour joue un rôle important car lorsqu'un chiot grignote toute la journée, ses selles deviennent fréquentes et imprévisibles.

À l'inverse, des repas structurés concentrent la digestion et rendent les besoins plus faciles à anticiper. Chez un chiot de 8 semaines, il faut le sortir entre 10 et 30 minutes après avoir mangé.

Durant les premières semaines, votre rôle est surtout d'observer votre chiot afin d'anticiper ses besoins. Les signes indicateurs sont souvent les mêmes :

Il tourne en rond



Il renifle le sol avec insistance



Il s'isole légèrement ou devient soudainement agité



Dès que vous remarquez ces signaux, accompagnez-le calmement à l'endroit prévu. Lorsqu'il fait ses besoins au bon endroit, félicitez-le immédiatement avec une voix douce et positive.

Durant les trois premières semaines, il est essentiel de ne laisser le chiot à l'intérieur de la maison que si quelqu'un peut assurer sa surveillance.

Le chiot, tout comme le chien adulte, est extrêmement sensible à l'état émotionnel de son maître. Il est donc important de rester toujours calme et apaisé, car votre animal ressent votre



« énergie ». Si vous manifestez du stress, du bonheur, de la tristesse, de l'énervement ou de l'excitation, votre chiot le ressentira instantanément. Le stress et l'énervement chez le maître peut le bloquer au moment de faire ses besoins. En règle générale, il est préférable de le sortir une fois de trop qu'une fois de moins.

Il est déconseillé de nourrir votre chiot ou de lui donner à boire à l'intérieur de la maison. De même, il ne faut pas mettre en place d'alaises, de papier journal ou tout autre dispositif pour ses besoins à l'intérieur. L'objectif est de ne pas créer l'habitude d'un « toilette publique » dans votre foyer et de privilégier exclusivement l'extérieur pour le transit et les repas.

L'apprentissage sera 5 à 6 fois plus rapide si vous récompensez chaque bon comportement par des friandises naturelles. Nous vous recommandons de préparer de petits dés de jambon ou de viande fraîche de 1x1cm, bien plus sains que les gourmandises industrielles souvent saturées de conservateurs et de colorants. Pour faciliter vos séances, vous trouverez en animalerie de petits sacs en nylon plastifiés intérieurs, ils sont idéaux car ils se rangent directement au réfrigérateur pour préserver la fraîcheur de la viande entre deux utilisations.

Les accidents font partie de l'apprentissage et il est important de rester calme. Si vous ne le voyez pas faire, inutile de le gronder, il ne comprendrait pas. Si vous le surprenez sur le moment, dites un "Non" ferme sans crier et sortez-le tranquillement. Le stress ralentit l'apprentissage, tandis que la constance et la sérénité l'accélèrent. Il faut laisser le temps au chiot de s'adapter et d'apprendre.



Les zones d'accident doivent être soigneusement nettoyées afin d'éliminer toute odeur résiduelle. Le vinaigre blanc ou le Sanytol conviennent très bien pour le nettoyage. L'eau de javel est déconseillée, car son odeur peut inciter le chiot à recommencer au même endroit.

Un nettoyage incomplet laisse subsister une odeur que le chiot identifiera comme un repère de « toilettes publiques », l'incitant à récidiver au même endroit.

Retirez la gamelle d'eau à 19h durant les trois premières semaines, sauf forte chaleur. Privilégiez trois repas fixes plutôt qu'un accès permanent à la nourriture car cela évite le grignotage qui produit de petites selles fréquentes et difficiles à gérer. À l'inverse, des repas groupés favorisent des selles plus rares et localisées, facilitant l'apprentissage de la propreté. Maintenez ce rythme jusqu'à 8 mois, passez à deux repas, matin et 17h, jusqu'à 15 mois, puis à un seul repas matinal.

La nuit est également un moment clé. Le chiot étant un animal de meute, la proximité est rassurante, surtout au début. Nous déconseillons de l'isoler dans une pièce séparée. L'idéal est de prévoir un panier dans la pièce de vie et un dans votre chambre. Installer son panier près de votre lit, avec son collier et sa laisse attachée de manière sécurisée tout en lui laissant suffisamment d'espace pour se tourner, permet de le rassurer par votre présence, de lui faire comprendre que la nuit est un moment de repos et d'utiliser son instinct naturel à ne pas salir l'endroit où il dort. S'il se réveille et jappe légèrement, rassurez-le doucement en mettant votre main pour le caresser et lui parler avec une voix rassurante. S'il continue, sortez-le calmement pour ses besoins.

Avec cohérence et régularité, 4 familles sur 5 obtiennent une propreté stable en 2 semaines 1/2 en moyenne. Chaque chiot évolue à son rythme, mais notre expérience nous a prouvé que la clé reste toujours la constance des règles et l'implication de toute la famille.



# SOMMEIL ET ENVIRONNEMENT



Le sommeil joue un rôle fondamental dans le développement et l'équilibre de votre chiot. Les premières semaines représentent un grand changement, il a quitté sa mère, sa fratrie et son environnement habituel. Votre foyer devient désormais sa nouvelle meute et son principal repère.

Le chiot étant un animal de meute, la proximité est essentielle, surtout au début. Nous déconseillons de l'isoler dans une pièce séparée comme une cuisine ou un garage. Être proche de vous lui permet de se sentir en sécurité, de se détendre plus rapidement et de développer une relation de confiance.



Il est conseillé de prévoir deux paniers : un dans la pièce de vie pour qu'il puisse se reposer tout en restant proche de la famille, et un dans votre chambre pour la nuit. Le panier idéal possède des bords souples d'environ 18 à 22 cm de hauteur,

ce qui le protège des courants d'air au niveau du sol et le protège contre l'arthrose pour plus tard. Installez-le dans un endroit calme, à l'écart des passages fréquents, afin qu'il puisse s'y retirer sans être dérangé.

Le calme est essentiel. Votre chiot est très sensible à l'ambiance émotionnelle du foyer. Un environnement posé, sans agitation excessive, favorise un sommeil réparateur et une adaptation plus rapide.

Pour la nuit, placer son panier près de votre lit l'aide à se rassurer. La proximité est rassurante pour lui, surtout au début. Installer son panier près de votre lit, avec son collier et sa laisse attachée de manière sécurisée tout en lui laissant suffisamment d'espace pour se tourner. S'il se réveille et jappe légèrement, rassurez-le doucement en mettant votre main pour le caresser et lui parler avec une voix rassurante.

Un chiot qui dort sereinement dans un environnement stable et apaisant apprend plus facilement et développe un équilibre durable. À savoir qu'un chiot dort entre 16 et 20 heures par jour.



# SOCIALISATION

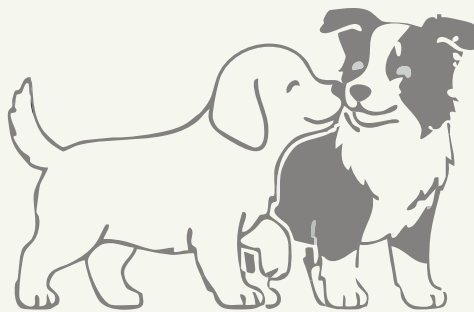
La socialisation est l'étape la plus essentielle du développement de votre chiot. Entre 2 et 4 mois, il construit ses repères : un chiot bien sociabilisé deviendra un adulte serein et équilibré. Multipliez les expériences positives : rencontres avec des adultes et enfants, bruits variés, animaux, trajets en voiture, des lieux différents, plage, rivière, forêt, centre-ville.

Avant le rappel vaccinal, la prudence est nécessaire, mais cela ne signifie pas qu'il faut arrêter toute découverte. Le bénéfice de la socialisation prime sur le risque sanitaire. N'attendez pas pour le sortir, mais restez vigilant, évitez les lieux très fréquentés comme les aires d'autoroute, parcs canins bondés et empêchez-le de renifler ou de manger les crottes d'autres chiens, vectrices de maladies.

Le bénéfice de la bonne socialisation est nettement plus élevé que le risque que votre chiot attrape quelque chose.

Pour apprendre les codes sociaux comme la gestion de la morsure, le respect, ou la communication, votre chiot doit jouer régulièrement avec d'autres chiens, petits ou grands. Privilégiez des congénères équilibrés et vaccinés. Le jeu doit rester un plaisir et intervenez calmement si l'un des chiens semble mal à l'aise.

Ces apprentissages sont fondamentaux pour éviter des comportements inadaptés plus tard.



Les cours d'éducation pour chiots sont très bénéfiques, s'ils sont encadrés par un professionnel compétent. Ils permettent de travailler la socialisation dans un cadre sécurisé, tout en posant les premières bases éducatives.

Le dressage en groupe est très important pour le chiot et son maître. En tant que maître du chiot, vous apprendrez par les erreurs des autres maîtres ainsi que les bonnes pratiques. Ces cours permettent également de tisser un lien avec votre chiot pendant qu'il voit d'autres chiens.

Choisissez un environnement où les méthodes sont respectueuses, positives et adaptées à l'âge du chiot.

Une socialisation progressive, positive et encadrée est le meilleur cadeau que vous puissiez offrir à votre chiot pour son avenir.



# ÉDUCATION ET ENCADREMENT

L'adoption d'un chiot exige une observation constante pour décoder ses besoins. Ne vous inquiétez pas si vous ne comprenez pas tout immédiatement, cela demande une expérience que nous avons acquise sur deux générations. Mon père totalise 55 ans d'expérience auprès des chiens et des chevaux. Sa passion est née dès l'âge de 8 ans avec son premier Berger Allemand, avant de s'initier au dressage deux ans plus tard aux côtés d'adultes expérimentés. C'est cette immersion précoce qui lui a transmis l'amour du milieu canin. J'ai moi-même grandi avec les chiens depuis mes 2 ans, soit 32 ans d'expérience.

Internet regorge souvent d'informations peu sérieuses et confuses. À la place, utilisez votre téléphone pour filmer les comportements que vous ne comprenez pas et envoyez-les nous via WhatsApp. Nous reviendrons vers vous très rapidement pour discuter et essayer de vous aider avec ce comportement.

Un chien heureux est un chien dont les instincts et les besoins sont comblés. Il fait partie de votre «meute», votre famille, et a besoin de votre proximité, de votre tendresse et d'une réelle complicité. Son épanouissement passe par la découverte de la nature, forêt, plage, baignades en rivière ou en mer. Ne soyez pas surpris s'il creuse des galeries dans votre jardin : il s'agit d'un comportement instinctif tout à fait normal. Il cherche ainsi à se créer son propre refuge, sa «grotte». C'est particulièrement fréquent durant l'été, car il creuse pour trouver la fraîcheur de la terre.

L'éducation commence dès l'arrivée à la maison. Elle ne repose pas sur la contrainte, mais sur la bienveillance, la répétition et la cohérence. Pour que le chiot se sente en sécurité, il a besoin de repères fixes : ce qui est interdit un jour doit l'être toujours. Décidez en famille s'il a accès au canapé, à l'étage ou à certaines pièces. La constance de tous les membres du foyer évitera toute confusion pour le chiot.



Avant de vouloir lui apprendre des tours complexes, focalisez-vous sur les deux commandes de base :

## OUI

À prononcer d'une voix aiguë et positive.

## NON

À prononcer d'une voix grave et ferme.

Restez simple, n'utilisez pas de phrases longues ou de mots différents. Une fois ces deux notions acquises, vous pourrez passer au «Assis», «Couché», «Rappel» ou «Pas bouger».

Lors des repas ou lorsque vous donnez un os cru à votre chiot, il est important, dès son plus jeune âge, de pouvoir lui reprendre sa gamelle ou l'os afin qu'il comprenne que la ressource ne lui appartient pas exclusivement et que vous gardez le contrôle de la situation. Votre chiot ne doit pas grogner lorsque vous vous approchez ou lorsque vous reprenez l'objet. Pour que cet apprentissage soit efficace, il est essentiel que cette règle soit appliquée de manière cohérente par tous : les adultes, les enfants, mais aussi les invités.

Un chiot se concentre peu de temps. Commencez par deux séances de 5 à 10 minutes par jour, en augmentant graduellement avec l'âge. Utilisez des gourmandises pour motiver et féliciter immédiatement les bons comportements. Certaines familles obtiennent des résultats impressionnants comme la propreté et les ordres de base en seulement 3 semaines.

Le mordillement est naturel chez le chiot, il signifie exploration et poussée dentaire, mais il faut lui faire comprendre que vos mains, lacets ou meubles ne sont pas des jouets.

Si votre chiot mordille, intervenez instantanément, entourez son museau avec votre main et pressez légèrement ses babines contre ses dents jusqu'à ce qu'il émette un petit cri d'inconfort. Dites un «NON» ferme en le fixant dans les yeux, puis restez totalement figé. Cela vaut pour tous les membres de la famille, qui doivent se figer quelques secondes durant ce moment, pour faire comprendre à votre chiot ce qu'il se passe. Cette rupture nette va stopper son élan et le pousser à réfléchir.

En complément, vous pouvez arrêter le jeu et lui proposer



immédiatement un jouet à mâcher. Évitez les cris ou les gestes brusques, qui pourraient l'exciter davantage.

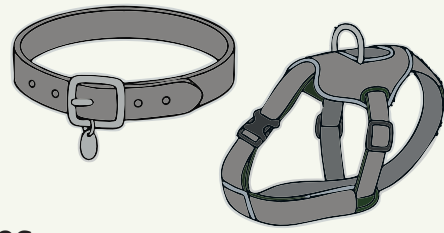
Cesar Millan, célèbre éducateur canin connu pour ses émissions sur National Geographic, affirme que dans 90 % des cas, les difficultés de dressage proviennent du maître qui ne comprend pas les besoins de son compagnon, bloquant ainsi son évolution positive. Si vous faites appel à un comportementaliste pour résoudre ces problèmes, gardez à l'esprit que l'expérience est primordiale : un professionnel débutant n'aura pas le recul nécessaire d'un expert ayant 30 ou 40 ans de métier.

L'éducation d'un chiot Berger Australien ou Golden Retriever repose sur une structure rassurante, particulièrement cruciale entre 2 et 4 mois lors de sa phase d'imprégnation. Pour l'aider à s'intégrer, gardez en tête la règle du 3-3-3 : il lui faudra trois jours pour décompresser, trois semaines pour assimiler la routine, et trois mois pour se sentir totalement chez lui. Pour éviter l'irritabilité, veillez à ce qu'il puisse dormir entre 16 et 20 heures par jour dans un espace refuge calme, un panier situé hors des lieux de passage où il ne sera jamais dérangé.

Priorisez sa socialisation grâce à la règle des 7 : avant ses 4 mois, exposez-le à sept types de surfaces différents, sept types de bruits, et faites-lui rencontrer sept personnes différentes pour prévenir de futures peurs. Profitez de sa tendance naturelle à vous suivre pour renforcer le rappel par le jeu. Enfin, prévenez l'anxiété de séparation en l'habituant très tôt à de courtes absences de quelques minutes dans une autre pièce.



# COLLIER OU HARNAIS



Le débat entre collier et harnais anime les discussions depuis deux décennies. Lors de votre première visite en animalerie, il est probable que l'on vous oriente vers le harnais pour la protection de votre chiot. Cependant, ce choix représente un coût non négligeable : un harnais avoisine les 80 €, contre 8 € pour un collier. De plus, la croissance rapide du chiot nécessite d'en acheter plusieurs, ce qui alourdit rapidement le budget.

Sur le plan pratique, le collier est un outil de dressage bien plus efficace. Il permet de capter l'attention du chiot grâce à des petites tensions sur la laisse, provoquant un mouvement de la tête du chiot vers vous et facilitant son attention pour les ordres. Pour une efficacité maximale, placez le collier haut sur sa nuque. À l'inverse, le harnais incite souvent le chiot à tirer, percevant la tension sur son dos comme un jeu, ce qui rallonge considérablement le temps d'apprentissage.

La différence majeure entre ces deux équipements réside dans la répartition de la pression sur le corps du chiot : le collier se concentre donc sur le cou, tandis que le harnais répartit la force sur le poitrail et le dos.

Il est important de noter que le squelette d'un chiot est en pleine croissance jusqu'à ses 12-18 mois, et qu'un harnais mal ajusté peut entraver le développement de ses articulations. Il est donc conseillé d'utiliser un modèle évolutif et léger, idéalement en forme de Y ou de H pour ne pas bloquer la croissance des épaules.

Mon expérience personnelle m'a confirmé que le harnais engendre plus de complications que d'avantages. Une fois le chiot éduqué et capable de marcher au pied, le harnais perd toute utilité. Mon conseil : utilisez le collier pour les séances d'apprentissage et réservez le harnais pour d'autres moments, si nécessaire.

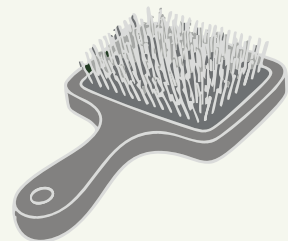


# SOINS ET BIEN-ÊTRE

Les soins réguliers sont essentiels pour la santé physique et l'équilibre émotionnel de votre chiot. Ils participent aussi à renforcer la relation de confiance que vous construisez avec lui.

Dès son plus jeune âge, habituez-le progressivement aux manipulations : toucher les pattes, vérifier les oreilles, ouvrir doucement la bouche, examiner les yeux. Ces gestes, réalisés calmement et régulièrement, faciliteront les soins futurs et les visites vétérinaires.

Dès son plus jeune âge, habituez votre chiot au brossage. Avec le temps, il appréciera ces moments de complicité. Hors période de mue, un brossage hebdomadaire suffit, mais il est recommandé d'augmenter la fréquence durant cette période.



Concernant le toilettage, il n'est pas indispensable, libre à vous de décider selon vos besoins. Les robes du Golden Retriever et du Berger Australien possèdent des propriétés auto-nettoyantes : une fois sèche, la boue s'en détache naturellement en moins d'une heure. En revanche, il est idéal d'utiliser uniquement des shampoings pour les chiots et les chiens. L'usage de produits humains peut altérer leur sébum et endommager leur



barrière cutanée protectrice.

Pour l'hygiène dentaire, donner des os crus à votre chiot est une excellente méthode naturelle pour prévenir la formation de tartre et garder ses dents propres.

De plus, la mastication d'un os cru pendant une heure équivaut, en termes de dépense énergétique et mentale, à trois heures de promenade en forêt.

Concernant l'entretien des oreilles, utilisez un produit nettoyant spécifiquement formulé pour les chiens. Injectez le produit dans le conduit auditif, puis massez lentement la base de l'oreille de l'extérieur pour décoller les impuretés. Enfin, essuyez l'excédent avec du coton jusqu'à ce que celui-ci ressorte propre.





Nettoyez les yeux si besoin : poussières, petites larmes... avec une lotion oculaire comme du sérum physiologique, en terminant par un essuyage doux à l'aide d'une compresse ou d'un coton propre.

Les griffes doivent être coupées régulièrement, idéalement tous les 2 à 4 mois selon l'activité de votre chien. Une vie citadine, avec des surfaces dures et abrasives, permet souvent une usure naturelle, mais il est nécessaire de les couper manuellement dans le cas contraire. Si vous choisissez de le faire vous-même, achetez un coupe-griffes dans le commerce et veillez à ne couper que la partie translucide pour éviter de faire saigner la partie des veines qui se trouvent dans ses griffes. N'hésitez pas à demander conseil à votre vétérinaire lors de la prochaine visite pour apprendre le bon geste en apportant votre coupe-griffes.



Un chiot n'a pas besoin de bains fréquents. Un lavage occasionnel avec un shampoing pour chiots suffit, uniquement s'il est réellement sale. Un excès de lavage peut fragiliser la peau et le film protecteur naturel.

Pour améliorer sa flore intestinale, vous pouvez lui donner des probiotiques, qui ont un effet bénéfique comparable à celui observé chez l'humain. Pour les chiots, il est recommandé d'utiliser «Fortiflora», produit par Purina, disponible auprès de votre vétérinaire ou sur internet.

Un contrôle régulier chez le vétérinaire permet également de vérifier sa croissance, son poids et son état général.